

此软件适用于所有蜂鸟矿机, 暂时未支持其他品牌矿机。

功能简述: 矿机管理, 配置 IP, 升级固件, 设置;

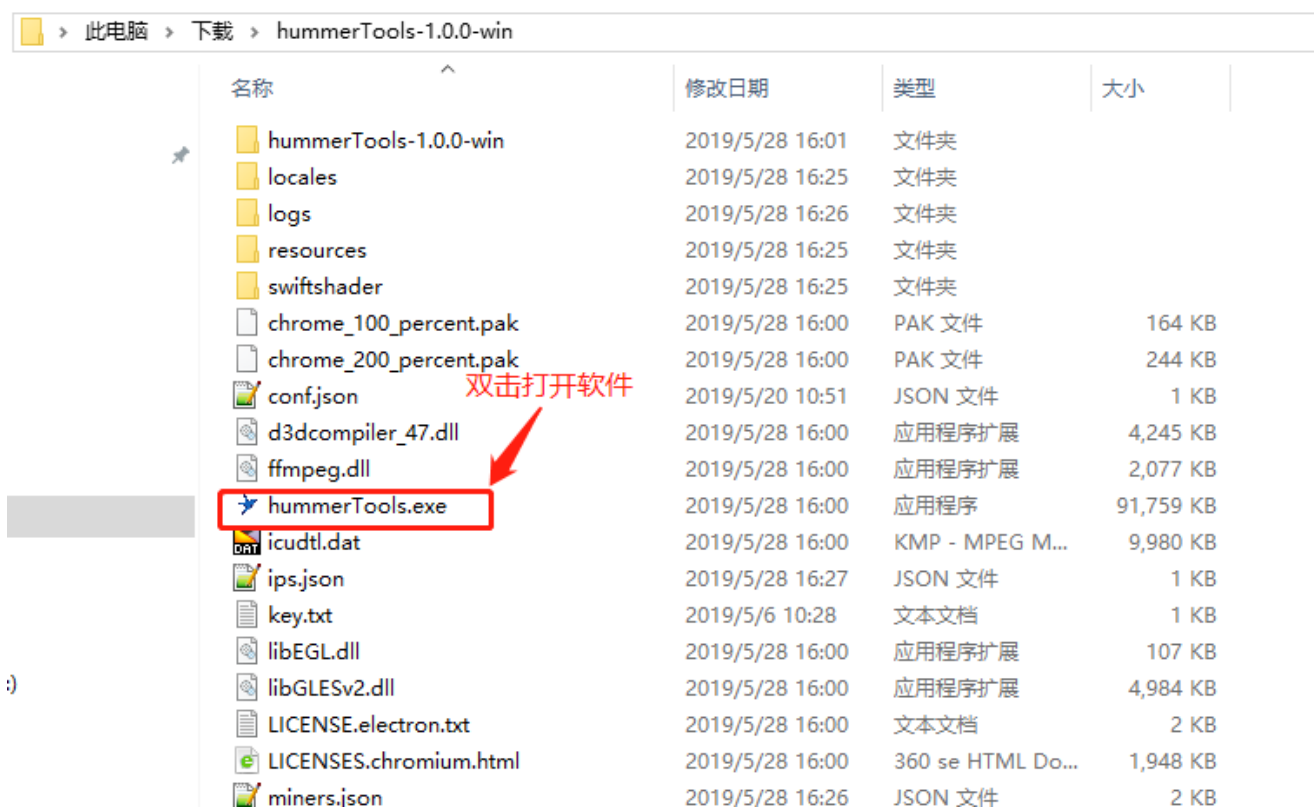
【温馨提示】

- 1、 运行软件的电脑要求 WIN7 或以上系统, XP 及 IOS 系统暂时无法使用;
- 2、 语言环境暂时只支持中文;
- 3、 使用软件前需先解压, 否则无法使用;
- 4、 安装使用此软件的电脑需与矿机的网络互通。设置固定 IP 时必须保持软件和矿机在同一网段。

一、 **设置固定 IP** (如果已经找到配置了矿机的 ip。请跳过此步骤)

设置固定 ip 时软件与矿机需保持在同一网段中

- 1、 双击打开软件



矿机正常连接网络和电源后, 矿机设置时获取的 IP 都是 DHCP 模式, IP 地址不是固定的,

如果机器多, 为方便管理, 批量管理软件可以批量进行设置固定 IP 地址;

正常路由器一个网段是 1-254, 在同一个网段下设置静态 ip, 现如果要从 1 开始设置矿机的静态 ip, 为了避免 ip 冲突, 建议先设置路由器分配 DHCP 模式从 100 开始;

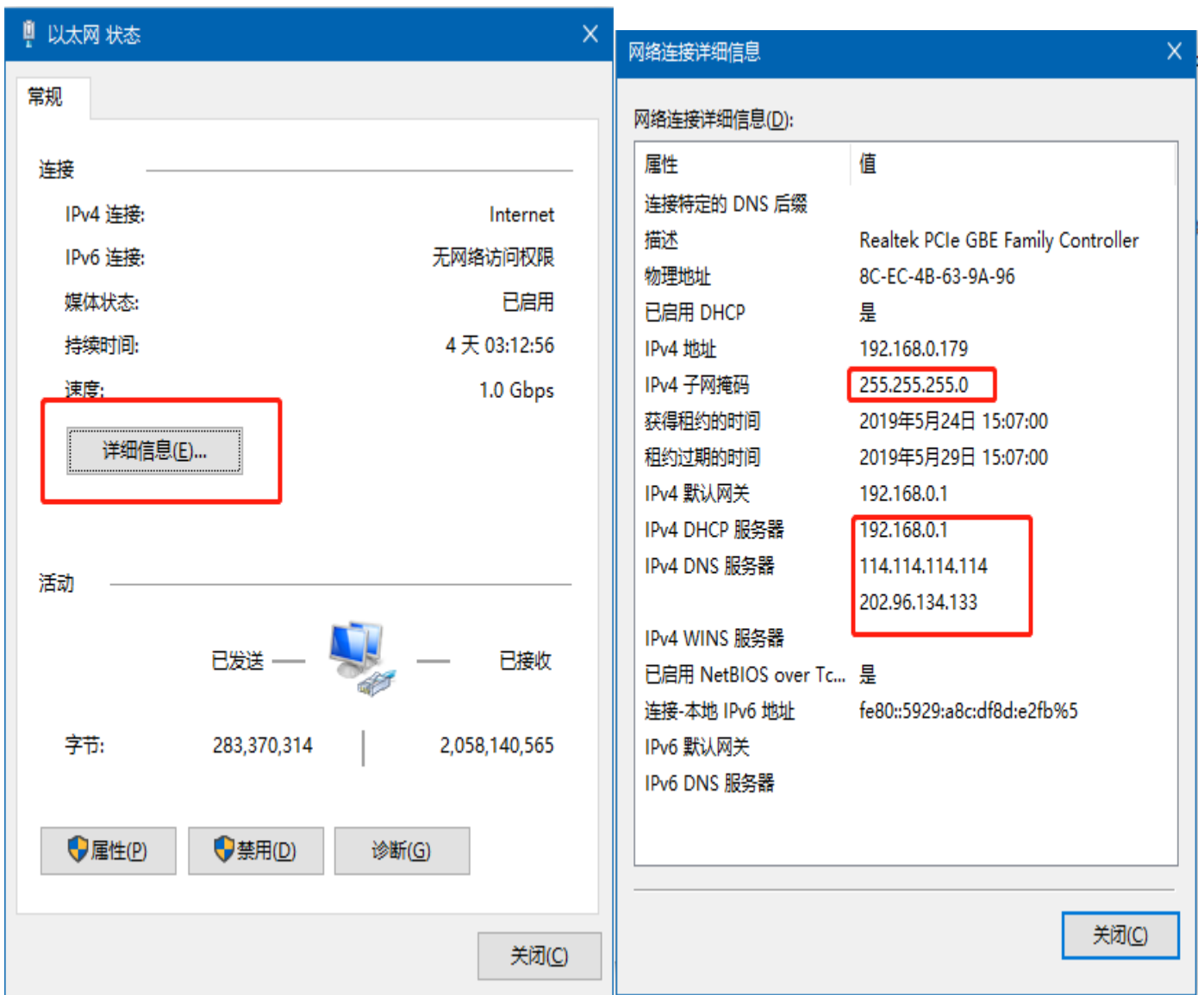
举例: 路由器分配 DHCP 模式: 101-254 设置静态 ip: 1-100

2、可在“下一个填充 IP” 选择要修改的静态 ip、掩码、网关、DNS 等



3、“子网掩码”，“网关”，“DNS”，需根据自身情况填写。





4、“添加配置”，点击“+”号按钮添加一个配置。选中一条配置在点击“-”号可删除该条配置。点击“全选框”即全选。

选中对应的配置，点击应用到矿机即固定 IP。可以通过“IP 配置结果”查看配置是否成功



二、 矿机监控管理

1. 软件检测 ip 段内的机器

- ①：选择矿机管理，显示矿机管理界面；
- ②：编辑 ip 段选择界面；
- ③：点击“+”，获取矿机的 ip 段；
- ④ ⑤ ⑥：ip 段双击可进行 ip 段修改；
- ⑦：区域双击可进行标识。

在点击保存即可！



2. 扫描矿机 (扫描结果仅为在线矿机)

扫描选中“IP 范围”的网段后会有弹窗提示 (正常、异常、超时) 各状态的矿机数量



3. 配置矿机

- ①：点击勾选矿机或者点击“全选”按钮，选择需要配置的矿机

②：在矿机配置框中可以设置矿池、矿工名、密码（可为空）、和矿工名后缀。

③：点击配置矿机按钮，会对选中的矿机进行配置。配置好后会提示配置成功与失败。



矿池配置

矿池	矿工名	密码	矿工名后缀	
<input checked="" type="checkbox"/> 1	stratum+tcp://pool.humnerpool.vip:6666	shenzhen01	123	<input type="radio"/> 不变 <input type="radio"/> 无 <input checked="" type="radio"/> ip
<input checked="" type="checkbox"/> 2	stratum+tcp://pool.humnerpool.vip:3333	shenzhen01	123	<input type="radio"/> 不变 <input type="radio"/> 无 <input checked="" type="radio"/> ip
<input type="checkbox"/> 3				<input type="radio"/> 不变 <input type="radio"/> 无 <input checked="" type="radio"/> ip

开始扫描 配置矿机 重启矿机 LED灯报警开 LED灯报警关 恢复出厂设置 恢复DHCP 修改密码

自动监控矿机
时间间隔: 5分钟

已选中 (1), 总数 (2)

全选	矿机IP	区域	运行状态	工作模式	矿池拒绝率	BIN类型	错误详情	类型	Led灯报警	运行时间	平均算力	矿池1
<input checked="" type="checkbox"/>	192.168.0.154		配置中...	高效模式	0.0009	A/A/A	风扇数 硬件错误率 温感器数	CYNO-C2	关闭	15h10m50s	17215	stratum+tcp://pool.humnerpo
<input type="checkbox"/>	192.168.0.228		正常	高效模式	0.0049	A/A/A	风扇数	CYNO-C5	关闭	5m25s	34126	stratum+tcp://192.168.0.7

4、重启矿机

如果需要重启某台矿机，可以选中这台矿机，然后点击重启矿机，通过点击运行状态的下拉选项可以进行筛选（其他下拉项同样可以进行筛选），鼠标点击选择要重启的机器，点击重启即可



矿池配置

矿池	矿工名	密码	矿工名后缀	
<input checked="" type="checkbox"/> 1	stratum+tcp://pool.humnerpool.vip:6666	shenzhen01	123	<input type="radio"/> 不变 <input type="radio"/> 无 <input checked="" type="radio"/> ip
<input checked="" type="checkbox"/> 2	stratum+tcp://pool.humnerpool.vip:3333	shenzhen01	123	<input type="radio"/> 不变 <input type="radio"/> 无 <input checked="" type="radio"/> ip
<input type="checkbox"/> 3				<input type="radio"/> 不变 <input type="radio"/> 无 <input checked="" type="radio"/> ip

开始扫描 配置矿机 重启矿机 LED灯报警开 LED灯报警关 恢复出厂设置 恢复DHCP 修改密码

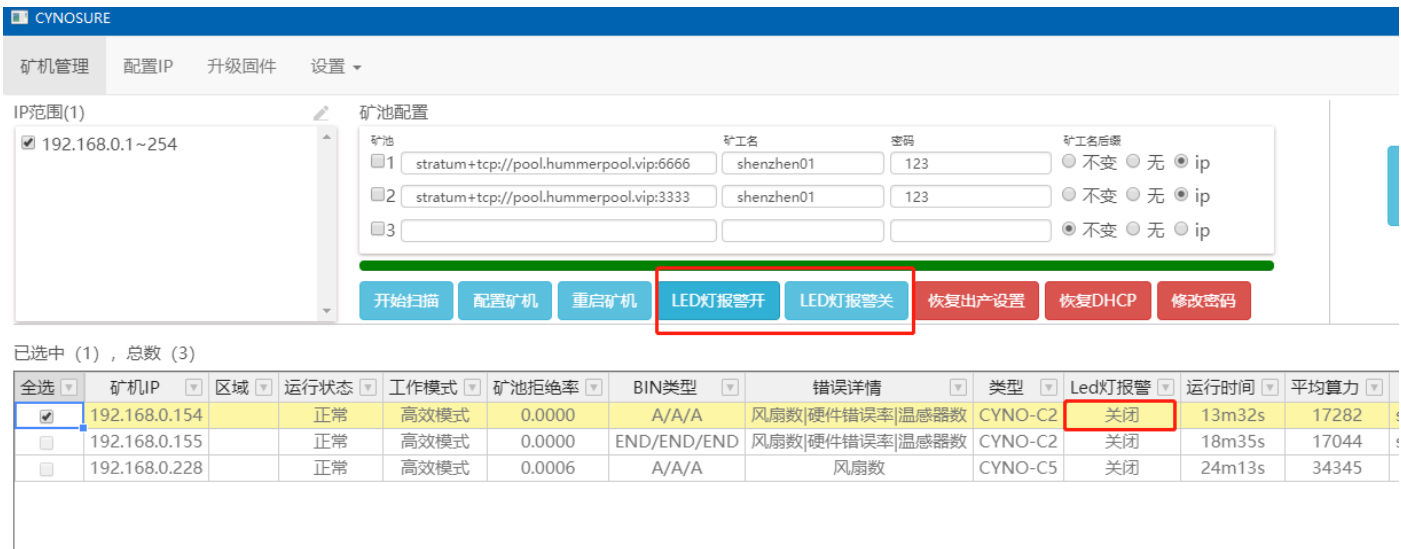
自动监控矿机
时间间隔: 5分钟

已选中 (1), 总数 (3)

全选	矿机IP	区域	运行状态	工作模式	矿池拒绝率	BIN类型	错误详情	类型	Led灯报警	运行时间	平均算力	矿池1
<input type="checkbox"/>	192.168.0.228		正常	高效模式	0.0020	A/A/A	风扇数	CYNO-C5	关闭	9m18s	34339	stratum+tcp://192.168
<input checked="" type="checkbox"/>	192.168.0.154		重启中...	高效模式	0.0000	A/A/A	风扇数 硬件错误率 温感器数	CYNO-C2	关闭	2m37s	16994	stratum+tcp://pool.humme
<input type="checkbox"/>	192.168.0.155		正常	高效模式	0.0000	END/END/END	风扇数 硬件错误率 温感器数	CYNO-C2	关闭	3m40s	17401	stratum+tcp://pool.humme

5、LED 灯报警开关

选中矿机后可以点击“LED 灯报警开”即开启 LED 灯报警。点击“LED 灯报警关”，即关闭 LED 灯报警。



矿池配置

矿池 矿工名 密码 矿工名后缀

1 stratum+tcp://pool.humnerpool.vip:6666 shenzhen01 123 不变 无 ip

2 stratum+tcp://pool.humnerpool.vip:3333 shenzhen01 123 不变 无 ip

3 不变 无 ip

开始扫描 配置矿机 重启矿机 LED灯报警开 LED灯报警关 恢复出厂设置 恢复DHCP 修改密码

已选中 (1), 总数 (3)

全选	矿机IP	区域	运行状态	工作模式	矿池拒绝率	BIN类型	错误详情	类型	Led灯报警	运行时间	平均算力
<input checked="" type="checkbox"/>	192.168.0.154		正常	高效模式	0.0000	A/A/A	风扇数 硬件错误率 温感器数	CYNO-C2	关闭	13m32s	17282
<input type="checkbox"/>	192.168.0.155		正常	高效模式	0.0000	END/END/END	风扇数 硬件错误率 温感器数	CYNO-C2	关闭	18m35s	17044
<input type="checkbox"/>	192.168.0.228		正常	高效模式	0.0006	A/A/A	风扇数	CYNO-C5	关闭	24m13s	34345

点击后在“运行状态”中可以看到 LED 灯开启成功。



矿池配置

矿池 矿工名 密码 矿工名后缀

1 stratum+tcp://pool.humnerpool.vip:6666 shenzhen01 123 不变 无 ip

2 stratum+tcp://pool.humnerpool.vip:3333 shenzhen01 123 不变 无 ip

3 不变 无 ip

开始扫描 配置矿机 重启矿机 LED灯报警开 LED灯报警关 恢复出厂设置 恢复DHCP 修改密码

已选中 (1), 总数 (3)

全选	矿机IP	区域	运行状态	工作模式	矿池拒绝率	BIN类型	错误详情	类型	Led灯报警	运行时间	平均算力
<input checked="" type="checkbox"/>	192.168.0.154		LED灯开启成功	高效模式	0.0000	A/A/A	风扇数 硬件错误率 温感器数	CYNO-C2	打开	13m32s	
<input type="checkbox"/>	192.168.0.155		正常	高效模式	0.0000	END/END/END	风扇数 硬件错误率 温感器数	CYNO-C2	关闭	18m35s	
<input type="checkbox"/>	192.168.0.228		正常	高效模式	0.0006	A/A/A	风扇数	CYNO-C5	关闭	24m13s	

6、恢复出厂设置

如果某台矿机需要恢复出厂设置，可以勾选中这台矿机，然后点击“重启矿机”，然后就出现弹窗是否重启成功。

7、恢复 DHCP 模式

如果矿机已经设置的了静态 ip，现需要恢复成自动获取的 DHCP 模式，可以选择要恢复的机器，点击“恢复 DHCP”即可。

8、修改密码

可以用这个按钮进行批量的矿机登录的密码修改，“密码修改不影响下次的矿池配置”修改的密码仅为 web 登陆密码。

(注：请记录下登录的用户名和密码哦，如果忘记，可重新修改密码，修改后的密码可登录矿机的后台)

修改密码 ✕

新密码:

确认密码:

关闭
修改

9、自动监控矿机

矿机需要设置的完成之后，点击“自动监控矿机”即可，默认是间隔 5 分钟会扫描一次；

10、进入矿机后台

点击矿机 IP，可以进入矿机 web 后台。

CYNOSURE
✕

矿机管理
配置IP
升级固件
设置 ▾

IP范围(1)

- 192.168.0.1~254

矿池配置

矿池	矿池地址	矿工名	密码	矿工名后缀
<input type="checkbox"/> 1	stratum+tcp://pool.hummerpool.vip:6666	shenzhen01	123	<input type="radio"/> 不变 <input type="radio"/> 无 <input checked="" type="radio"/> ip
<input type="checkbox"/> 2	stratum+tcp://pool.hummerpool.vip:3333	shenzhen01	123	<input type="radio"/> 不变 <input type="radio"/> 无 <input checked="" type="radio"/> ip
<input type="checkbox"/> 3	<input type="text"/>	<input type="text"/>	<input type="text"/>	<input checked="" type="radio"/> 不变 <input type="radio"/> 无 <input type="radio"/> ip

开始扫描
配置矿机
重启矿机
LED灯报警开
LED灯报警关
恢复出厂设置
恢复DHCP
修改密码

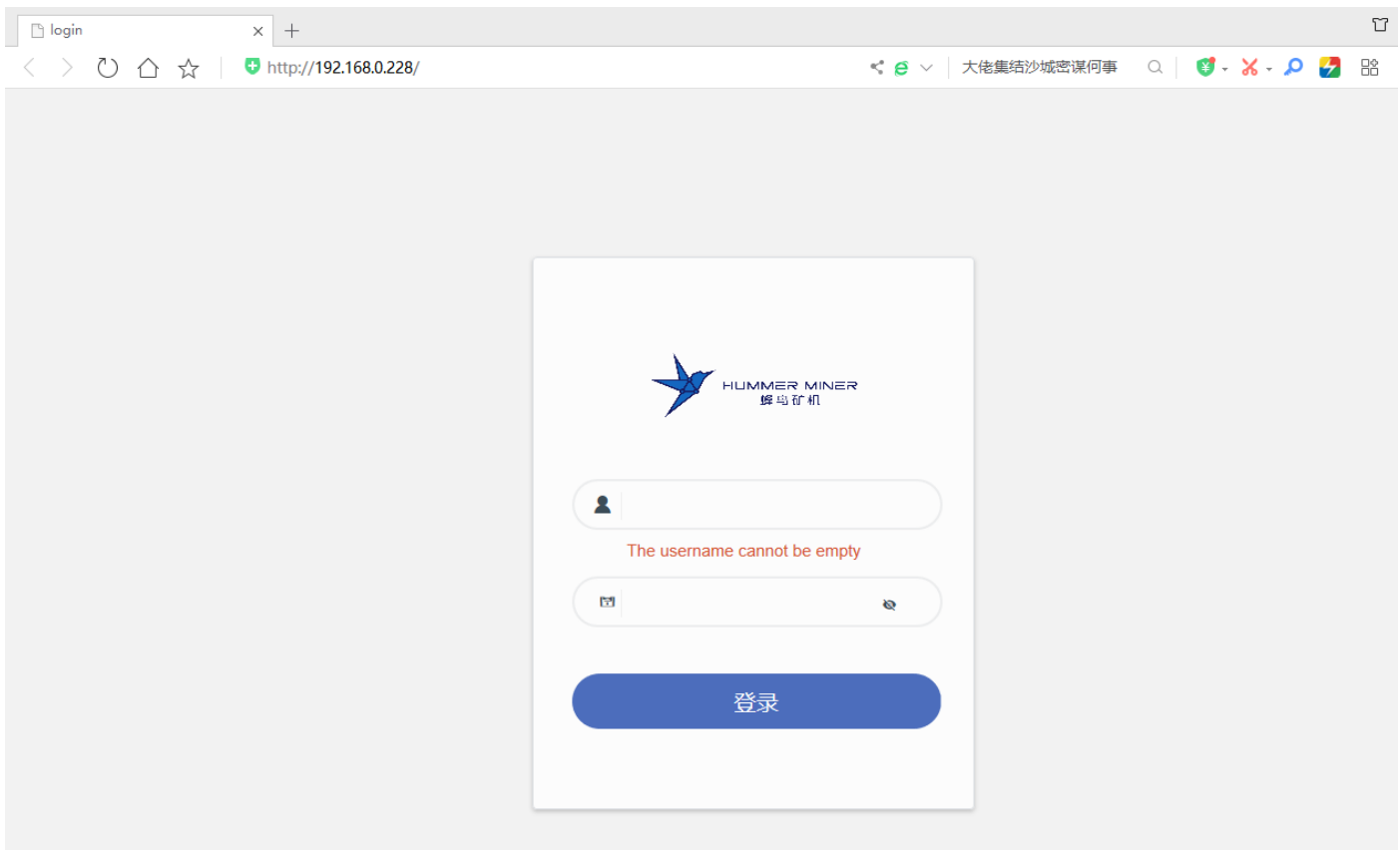
自动监控矿机

时间间隔: 5分钟

已选中 (0), 总数 (2) 🔍 导出

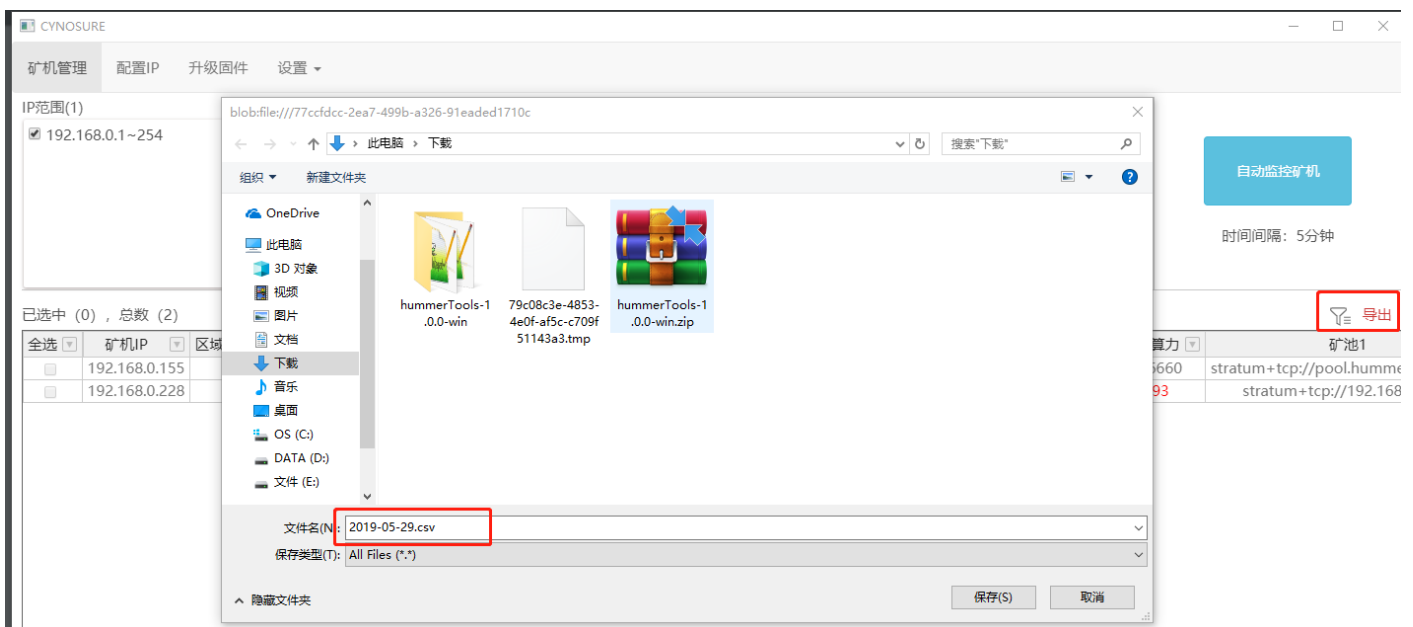
全选	矿机IP	区域	运行状态	工作模式	矿池拒绝率	BIN类型	错误详情	类型	Led灯报警	运行时间	平均算力	矿池1
<input type="checkbox"/>	192.168.0.155		正常	高效模式	0.0000	END/END/END	风扇数 硬件错误率 温感器数	CYNO-C2	关闭	3h32m29s	16660	stratum+tcp://pool.humme
<input type="checkbox"/>	192.168.0.228		正常	高效模式	0.0000	A/A/A	实时算力 平均算力 风扇数	CYNO-C5	关闭	4m10s	93	stratum+tcp://192.168

点击“矿机IP”，打开矿机后台



11、数据导出

导出功能可以将扫描的矿机进行导出，到导出前可以点击各类型的“下拉框”进行筛选后导出。



三、升级固件

若有机器出现算力偏低异常，需要升级固件处理的话，可以使用批量升级固件处理；

1. 升级固件步骤：

A: 点击“升级固件”按钮；

B: 选中升级固件的矿机 IP;

C: 选择文件 (如果未下载固件, 可以点击 “查看最新固件” 进行下载) 选中下载好的固件版本文件。

D: 所有选择确定后, 在点击 “升级固件” 按钮进行升级。



四、 设置

设置项有二个功能, 分别为: “矿机告警”、 “IP 范围编辑器”



1. 矿机告警（矿机的某些参数值到达预警的上限或下限，在“运行状态”栏和对应“参数栏”会出现“红色标识”）

矿机报警设置

型号	最低算力	最小风扇数	最低风扇转速	温度阈值
Antminer S9	12825GH	1	300	125
Antminer S9i	12825GH	2	300	85
CYNO-C1	0	5	2000	70
CYNO-C2	10044	211	123	44

关闭 保存

2. IP 范围编辑器（与“矿机管理”中 IP 范围是相同的）

IP范围(1)

192.168.0.1~254

矿池配置

矿池	矿工名	密码	矿工名后缀	
<input type="checkbox"/> 1	stratum+tcp://pool.hammerpool.vip:6666	shenzhen01	123	<input type="radio"/> 不变 <input type="radio"/> 无 <input checked="" type="radio"/> ip
<input type="checkbox"/> 2	stratum+tcp://pool.hammerpool.vip:3333	shenzhen01	123	<input type="radio"/> 不变 <input type="radio"/> 无 <input checked="" type="radio"/> ip
<input type="checkbox"/> 3				<input checked="" type="radio"/> 不变 <input type="radio"/> 无 <input type="radio"/> ip

开始扫描 配置矿机

已选中 (0) , 总数 (2)

全选	矿机IP	区域	运行状态	工作模式	矿池拒绝
<input type="checkbox"/>	192.168.0.155		正常	高效模式	0.000
<input type="checkbox"/>	192.168.0.228		正常	高效模式	0.000

CYNOSURE

保存

IP段	初始IP	结束IP	区域	
<input checked="" type="checkbox"/>	192.168.0	1	254	

平均算力
29s 16660
0s 93